



Dra. Miriam Aparicio\*

# Las representaciones sociales sobre el valor de la educación en cuanto vectores de logro. Un estudio en universitarios argentinos

Consejo Nacional de Investigaciones Científicas y Técnicas (CONICET)

Laboratorio de Investigaciones en Educación (LABOEDUC)

Laboratorio de Psicología Social (LABOPSI)

Universidad Nacional de Cuyo

## 1. Encuadre Teórico

Desde hace décadas es una preocupación la búsqueda de los condicionantes que influyen en el logro de los sujetos y los pueblos.

El presente estudio se inscribe en esa línea y es parte de un Programa de Investigaciones que tuvo por objeto indagar acerca de los factores de logro más importantes según la literatura de los últimos decenios en un doble plano: académico y laboral. Entre ellos, abordamos particularmente, los factores psicosociales ligados a trayectorias profesionales. En lo que nos concierne aquí, el eje está constituido

por las Representaciones sociales sobre el valor acordado a la Educación en cuanto vector de éxito atendiendo al particular ethos nacional argentino que hizo de la Educación el factor central de movilidad socio-cultural, especialmente durante el siglo XIX y comienzos del XX. Al momento de la selección de los factores centrales vinculados a logro se pensó en éste por varias razones: la realidad mostraba que, pese a haber transcurrido tres generaciones, el valor otorgado a la educación continuaba vigente, aún bajo la crisis estructural que vivía la Argentina y bajo lo reconocido como devaluación de los diplomas.

Los resultados de investigaciones complementarias arrojaban a la par que, pese a “valer” menos que antes, la formación seguía siendo un factor privilegiado por los jóvenes y sus familias. Los hallazgos no confirmaban resultados obtenidos en varios contextos europeos. Se contaba además, con datos de investigaciones de la autora, que cubrían tres generaciones en la línea, efectuados desde los años '80, de indiscutible valor a la hora de poner a prueba esta hipótesis: ¿Impactaba aún la educación en las trayectorias de vida? ¿Las representaciones sociales vinculadas a la importancia concedida a la educación continuaban siendo un factor “subreticio”, más encubierto que antes pero presente, al fin, y subyacente al logro en profesionales universitarios? ¿La fuerza del lema “mi hijo, el doctor” –inmortalizada en la obra de Florencio Sanchez y en la base de muchísimas obras de teatro y cine aún vigentes– seguía presente, empujando hacia delante a nuestros jóvenes? ¿El ethos cultural pervivía bajo la dura situación estructural? La respuesta nos parecía central en un país que

\*La autora es Investigadora del CONICET (Consejo Nacional de Investigaciones Científicas y Técnicas), Argentina. Ha obtenido la Habilitación para dirigir investigación en Francia en dos campos profesionales: Educación y Psicología siendo designada *Professeur des universités*. Es Dra. en Educación por la UCA y por Paris V, Sorbona, Master en Comunicación Social, Relaciones Humanas y Educación. Lic. en Psicología y Lic. en Psicopedagogía. Profesora titular por concurso de la Universidad Nacional de Cuyo de Psicología Social y de veinte posgrados en el país y el

extranjero. Directora del Doctorado en Educación (Cat. A de CONEAU) y de la Maestría en Psicología Social, UNCuyo. Miembro de comisiones de evaluación científica y académicas. Ha publicado más de 200 artículos, participado de más de 200 congresos en el exterior como expositor. Es miembro de numerosas organizaciones científicas y ha recibido 23 premios (nacionales e internacionales) ligados a la tarea investigativa. En diciembre de 2007 recibió la medalla de oro de la *Société d'encouragement au Progrès*, Senat, Paris.

recibió el mayor aluvión inmigratorio europeo relativo, portador de un ethos cultural especial que hizo de la educación el factor por excelencia de crecimiento y movilidad; aluvión, al fin, que estaría en la base de la extendida clase media argentina que aún hoy define al país.

Por fin, si bien este "culto" de la educación existe internalizado como cultura viviente entre los argentinos, no existían estudios que mostraran en el plano explicativo el impacto que tuvo y tiene en las actuales generaciones. De hecho, esta investigación fue reconocida como la primera en su tipo en el ámbito internacional<sup>1</sup>.

La misma se efectuó en el plano explicativo (análisis bivariado y multivariado) y comprensivo buscando respuesta a la pregunta sobre la existencia de asociación entre esta representación colectiva y social tan particular del país y los factores de logro analizados: un factor de logro universitario (en adelante, RU) y 5 factores contruidos de logro profesional que abordan diferentes facetas de lo que se puede considerar logro o éxito, tanto objetivas como subjetivas. La metodología cuantitativa fue complementada con otra cualitativa, la que permitió calar las razones más profundas que subyacen a los niveles diferenciados de logro hallados en universitarios argentinos. Se trabajó, pues, en el plano macro y micro.

En una comunicación anterior nos hemos detenido en el encuadre histórico y las políticas inmigratorias y educativas en relación con el surgimiento y/o afianzamiento de un

carácter nacional argentino que favoreció la valoración de la educación muchos más que en otros contextos latinoamericanos o europeos en cuanto vector de progreso. En la presente nos centramos en los resultados concernientes al plano descriptivo, deteniéndonos en la construcción de la variable y sus indicadores. Dejamos para una tercera comunicación -en este mismo marco- el análisis bivariado y multivariado por el detalle que exige su presentación.

Por último, y dentro de la contextualización del estudio, conviene retener aunque sólo sean algunos ejes involucrados en la noción de representaciones sociales, importantes a efectos de conocer el por qué de la inclusión de este factor en vinculación con niveles diferenciados de logro. Como dice Abric (1971), uno de los "padres fundadores" en la materia, las representaciones sociales de los grupos, se asocian con las metas y proceder de sus miembros; constituyen la elaboración por parte de una colectividad, bajo inducción social, de una concepción de la tarea y de las metas, incidiendo directamente sobre el comportamiento social y la organización colectiva. En lo que nos concierne, la representación que elabora un grupo sobre lo que debe llevar a cabo, define los objetivos y procedimientos específicos de sus miembros. Asimismo, es importante retener que los individuos interpretan las situaciones en que se hallen de un modo diferente según las representaciones sociales que alimenten, influyendo esto en sus expectativas de realización, de rendimiento (en nuestro estudio, académico y laboral), en sus aspira-

ciones y necesidades de progreso y, en el mediano plazo, en sus logros<sup>2</sup>.

## Hipótesis de trabajo

La educación y, particularmente la universitaria, es percibida como un factor asociado al logro en el mundo académico y del trabajo atendiendo al ethos cultural argentino, fuertemente definido por el factor poblamiento e inmigración europea (siglo XIX)<sup>3</sup>.

## 2. Método

### 2.1 Participantes

Se trabajó con diplomados en Ingeniería de la Universidad Tecnológica Nacional que hacen su ingreso a la Universidad a partir de 1987 hasta 1997 (graduándose hasta el 2002), pertenecientes a cinco carreras. La población hallada (muchos se hallaban trabajando en el exterior) fue de 253 sujetos.

### 2.2. Instrumentos

Se aplicaron técnicas cuantitativas y cualitativas. Entre las primeras, una encuesta semiestructurada, que incluyó variables de diversa índole (sociales, culturales, pedagógico-institucionales, estructurales y, funda-

<sup>2</sup> La incidencia de este factor, por razones de brevedad, es analizada en 3 comunicaciones: en ésta nos ubicamos en el plano descriptivo; en una segunda se aborda el plano explicativo en un nivel bivariado; en la tercera se trabaja en el plano explicativo pero desde el nivel multivariado, analizando el rol de las representaciones sociales en cuanto factores predictivos de logro.

<sup>3</sup> Se mantienen las siglas que se ocuparon para diferenciar en el Programa de investigaciones a cada factor, lo mismo que el N° de hipótesis y de tablas a efectos de facilitar la lectura.

<sup>1</sup> Véase segunda tesis de doctorado de la autora, defendida en 2005 en Paris V, Sorbona (Francia), 2 tomos, 800 pp.

mentalmente, psicosociales) permitió la elaboración de factores asociados en la literatura a logro. En lo que aquí nos concierne, se incluyen ítems destinados a medir las representaciones sociales sobre el valor de la educación del sujeto y de su familia. Se hizo luego análisis factorial (rotación varimax). Asimismo se aplicaron tests standardizados y usados internacionalmente a efectos de medir los factores psicosociales específicamente analizados en el marco de la investigación.

Todo ello fue complementado con una entrevista efectuada a cada graduado (en domicilio).

### 2.3. Procedimiento

Se trata de un estudio de seguimiento de graduados en la medida en que ya no se hallan en las universidades, estudios escasos por las dificultades que conlleva el trabajo de campo y la conformación de las bases en países en los que aún no se hallan informatizados todos los datos en el sistema universitario

### 3. Resultados

Se aplicó la técnica de análisis multivariado por componentes principales con rotación VARIMAX a las siguientes variables: a) Creencia en las chances o posibilidades de logro profesional (promoción) en relación al nivel de aspiraciones (p45.6)<sup>4</sup>; Autopercepción de la satisfacción familiar en relación con el nivel profesional alcanzado por el diploma-

<sup>4</sup> 1. Aspiraciones muy altas; 2. Aspiraciones normales; 3. Aspiraciones muy bajas.

do (p45.14)<sup>5</sup>; Autopercepción de la influencia de la movilidad familiar sobre el standard de vida que el diplomado aspira a alcanzar (p56b); Valoración del diploma universitario para trabajar actualmente (p66)<sup>6</sup>.

Dos grupos surgen del análisis factorial con los siguientes "eigen value": 1,293 y 1,018. El porcentaje de varianza explicada por cada uno de los 2 valores es del 57,8% (cf. Anexo 3. Representaciones sociales; Tabla 3.1.1.a a 3.1.1.d)<sup>7</sup>.

En la matriz de componentes rotados (cf. tabla 3.1.1.c), para el primer factor, los pesos más altos corresponden a las autopercepciones del diplomado de las chances de progreso en relación a sí mismos. Las variables son Creencia en las posibilidades de logro profesional (promoción) en

relación con los niveles de aspiraciones (p45.6); Autopercepción de la influencia que la movilidad familiar tiene sobre el estándar de vida a que aspira el diplomado (p56b) y Valoración del diploma universitario para trabajar actualmente (p66). Los pesos oscilan entre 0,546 y 0,737.

El segundo factor está constituido por la percepción de la satisfacción familiar del nivel profesional alcanzado por el diplomado (p45.14).

**Tabla 1.** De síntesis.

Frecuencias. Nivel de satisfacción de su familia en relación al nivel profesional alcanzado por el diplomado

	Frequency	Percent	Valid Percent	Cumulative Percent
No responde	1	.4	.4	.4
Sí	186	73.5	73.5	73.9
No	26	10.3	10.3	84.2
Esperó más	40	15.8	15.8	100.0
Total	253	100.0	100.0	

La constitución de estos dos factores muestra que las autopercepciones o valoraciones del diplomado son diferentes en relación con las valoraciones de su familia.

La familia, globalmente considerada, se manifiesta conforme al nivel profesional alcanzado por sus hijos: el 73,5% estaría satisfecho según la percepción del diplomado (encuesta y entrevista) y el 15,8% no esperaría más desarrollo de sus hijos a nivel profesional. No obstante, un porcentaje menor de diplomados (10,3%) ha manifestado la insatisfacción de parte de su familia en relación con el nivel socioprofesional alcanzado por

<sup>5</sup> 1. Sí; 2. No; 3. No esperó más; 4. Esperó menos.

<sup>6</sup> Para trabajar el diploma es: 1. Indispensable; 2. Ventajoso; 3. Independiente; 4. No responde.

<sup>7</sup> Véase Aparicio, M., 2005, op.cit. Lo mismo para la tabla 3.1.1.c. Se prefiere mantener el N° de la tabla pues se trata de un programa de investigaciones que incluye resultados en relación con los factores asociados a logro más trabajados en los últimos decenios, los que fueron objeto de una segunda tesis de doctorado en la Sorbona (Francia). El objetivo es facilitar al lector la ubicación de las mismas, no adjuntas por razones de brevedad. Todo el texto está disponible en biblioteca de la Sorbona, tesis, 2005.

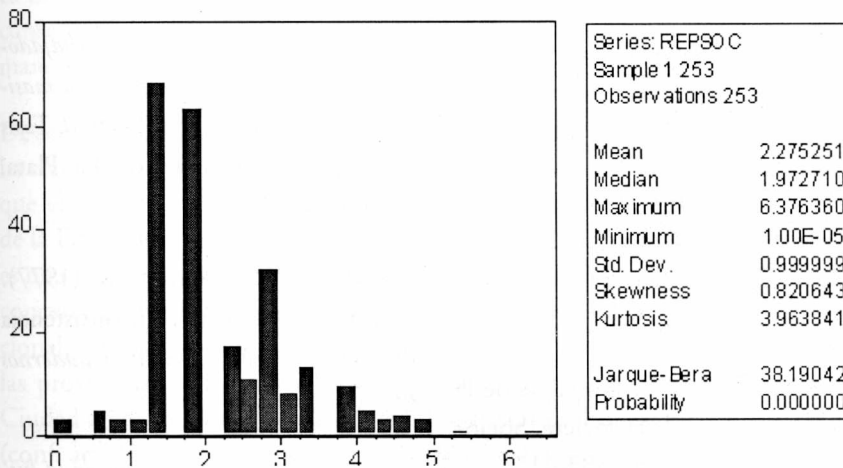
ellos. Por fin, es conveniente remarcar que ningún diplomado ha respondido al ítem "(la familia) esperaba un desarrollo profesional inferior".

Las puntuaciones se obtienen por el método de regresión; a ellas se suma el valor mínimo obtenido a los efectos de no obtener valores negativos que impiden la aplicación de logaritmos naturales.

Presentamos el histograma del primer factor, el que muestra las representaciones sociales del diplomado en relación al valor de la educación sobre su desarrollo profesional.

La tabla 2 muestra (test de Jarque-Bera) la normalidad de la variable. La probabilidad del test rechaza la  $H_0$  de normalidad ( $p < 0,00$ ).

**Tabla y Gráfico 2:** Estadísticas descriptivas e histograma "Representaciones sociales respecto del valor de la Educación como vector de logro" (REPSOC)



Interpretemos el histograma. Los valores bajos, próximos a 0 (cero) muestran representaciones sociales que valorizan mucho a la educación misma. Valores altos, próximos a 6 muestran representaciones sociales con una baja valoración en relación con las mismas variables. La mayor

parte de los sujetos se concentran debajo de la media<sup>8</sup>.

Complementando esta descripción, observamos el comportamiento del factor elegido a través de las tres variables que lo componen.

El factor elegido (Nº1) es el más representativo de las representaciones sociales del diplomado (3 variables consideradas). Muestra que el 57,3% cree en las posibilidades de promoción en relación con la presencia de aspiraciones más marcadas (p45.6), percibe positivamente la influencia que ha tenido la movilidad de su familia en el standard de vida a que aspira el diplomado (p56b) y valora al diploma universitario como "indispensable" (p66).

aspiraciones (p45.6), autopercibe la influencia que la movilidad familiar ha tenido sobre el standard de vida a que aspira (p56b) y valora el diploma universitario como "ventajoso" (p66).

El 4,7% no cree en las posibilidades de logro profesional (promoción) en relación con el nivel de aspiraciones (p45.6), autopercibe negativamente la influencia que la movilidad familiar ha tenido sobre el standard de vida a que aspira (p56b) y ve al diploma universitario como "independiente" (p66) del nivel profesional alcanzado.

Para concluir, globalmente observamos una valoración positiva del valor de la educación en cuanto vector de logro. Ello muestra que aún pasadas tres generaciones desde el gran aluvión inmigratorio (particularmente italiano y español), la educación continúa siendo valorada como canal de movilidad, de progreso, de bienestar. Los hallazgos resultan de interés desde el punto de vista teórico en la medida en que éste se erige en el primer estudio que indaga sobre el factor Representaciones sociales, fundado además en datos de 3 generaciones y en relación con condicionantes de desarrollo personal y nacional. Desde un punto de vista aplicado, muestran la importancia del fortalecimiento de factores ligados a aspiraciones, n-ach y conexos si se aspira al progreso del hombre y de los pueblos.

## REFERENCIAS

ABRIC, J. C. (1983). Approche théorique et expérimentale des représentations sociales en situation d'inten-

<sup>8</sup> Conviene retener que los ítems de las variables usadas en este caso tenían un orden invertido: los niveles altos tienen bajas puntuaciones y, a la inversa, los niveles bajos tienen puntuaciones altas.

- raction. En R. Farr & S. Moscovici (Eds.). *Social Representations*. Cambridge: Cambridge University Press.
- ABRIC, J. C. (1984). A theoretical and experimental approach to the study of social representations in a situation of interaction. En R. Farr & S. Moscovici (Eds.). *Social representations*. Cambridge: Cambridge University Press.
- AGULLA, J. C. (1993). El legado de la conquista para determinar la así llamada identidad nacional. *Buenos Aires: Anales de la Academia Nacional de Ciencias*, 20, 2, 19-28
- AGUINIS, M. (2001). *El atroz encanto de ser argentinos*. Buenos Aires: Planeta.
- AGUINIS, M. (1988). *Un país de novela. Viaje hacia la mentalidad de los argentinos*. Buenos Aires: Sudamericana.
- APARICIO, M. (2006). Deux axes pour l'analyse de la importance trace européenne en Amérique Latine, avec spéciale référence au cas argentin: population-stratification-immigration. In Aparicio, M. et al. (2002). *L'identité en Europe et sa trace dans le monde*. Paris: L'Harmattan.
- APARICIO, M. (1981). Subdesarrollo: situación y perspectiva desde una teoría psicosocial. *SOCIOLOGICA*, 6/7, 3-47.
- APARICIO, M. (1992). Implicancias psicológicas en las respuestas juveniles a los diferentes 'patterns' de inconsistencia de status. *Boletín Argentino de Psicología*, 6, 51-55.
- APARICIO, M. (2005). Les facteurs psychosociaux et leur relation avec la réussite universitaire et professionnelle. Université René Descartes, Paris V, Sorbonne. 2ème Thèse de doctorat, 2 volúmenes, 800 pp.
- ATTIAS-DONFUT, C. (1988). *Sociologie des générations. L'empreinte du temps*. Paris: PUF.
- CAMPOY, L. (2000). Diferencias en la estratificación social de Argentina y Chile. En Academia de Ciencias Sociales, n° especial, 37-113.
- FARR, R. (1977). On the nature of attributional artifacts in qualitative research: Herzberg's two factor theory of work motivation. *Journal of Occupational Psychology*, 50, 3-14.
- GERMANI, G. (1961). La asimilación de los inmigrantes en la Argentina. *Revista Interamericana de Ciencias Sociales*, 1, 1.
- GERMANI, G. (1963). La movilidad social en la Argentina. Buenos Aires: Instituto de Sociología UBA.
- GERMANI, G. (1963). Clase social subjetiva e indicadores objetivos de estratificación. Buenos Aires: Ed. Instituto de Sociología.
- GERMANI, G. (1965). Les effets de la mobilité sociale sur la société. *Sociologie du Travail*, 4, pp. 383-415.
- GUIMELLI, C. (1994 b) Structures et transformations des représentations sociales. Neuchâtel: Delachaux et Niestlé.
- HEINTZ, P. (1970). *Hacia un paradigma sociológico del desarrollo en América Latina*. Buenos Aires: Instituto.
- INDEC. Censos nacionales de población de 1869, 1985, 1914, 1947, 1960, 1970 y 1980.
- ISAACSON, J. (1983). *La Argentina como pensamiento*. Buenos Aires: Marimar.
- JODELET, D. (1986). La representación social: fenómenos, concepto, teorías. En S. Moscovici, *Psicología Social II*. Barcelona: Paidós.
- MOSCOVICI, S. (1983). The phenomenon of social representations. En R. Farr & S. Moscovici (Eds.). *Social representations*. Cambridge: Cambridge Press.
- MULER, E. (2000). *La Argentina: nuestra identidad cultural*. En Academia de Ciencias Sociales, N° especial, 116- 147.
- PANETTIERI, J. (1966). *Los trabajadores en tiempos de la inmigración masiva en la Argentina, 1870-1910*. Tesis doctoral. Universidad de La Plata, Buenos Aires.
- PITHOD, A. & APARICIO, M. (1977). Integración cultural, inconsistencia de status y crisis juvenil. *Cuadernos del CIC*. 6, 1-26.
- PIGNA, F. (2004). *Los mitos de la historia argentina*. La construcción de un pasado como justificación del presente. Buenos Aires: Norma.